

# 2022年江门市人力资源市场 供求状况分析报告

2022年，江门市委、市政府围绕党中央、国务院决策部署，按照省委、省政府工作要求，坚持减负、稳岗、提技能、扩就业多措并举，认真贯彻落实中央和省稳住经济一揽子政策措施，继续坚持把稳就业保就业放在“六稳”“六保”之首，紧扣国家和省“降、缓、扩、返、补、促”减负政策，扎实推进3.0版“促进就业九条”，深入企业开展“送政策、送资金、送服务”活动，深入实施就业优先战略，不断完善就业优先政策体系，千方百计稳定和扩大就业，确保全市就业形势基本保持稳定，为全市高质量发展提供了强有力的人力资源保障。

## 一、就业形势

**（一）就业形势延续总体平稳态势。**受国内疫情防控影响，人员流动受限，国内总需求趋弱，企业经营比较困难。市委、市政府及各部门主动作为，推出多项惠企政策，帮助企业渡过难关。同时，企业也积极应对，想方设法留住员工。

1.政府积极应对，出台多项惠企政策，大力帮扶企业。2022年，市政府推出3.0版“促进就业九条”等多项帮扶政策，并全面落实企业一揽子纾困政策。社保助企纾困政策累计超

15万家次市场主体减负超7亿元，实现应发尽发。全市发放各类就业创业补贴共10930.54万元，惠及劳动者3.76万人、帮扶9214家市场主体稳步发展。

2.企业积极应对，稳定员工队伍。企业使用共享员工、不加班、轮休等方式，尽量不裁减人员。

2022年，经多方努力，全市城镇新增就业4.51万人，城镇失业人员再就业2.89万人，就业困难人员实现就业2230人，登记失业率2.31%，就业形势总体稳定。

**（二）就业结构性矛盾依然凸显。**一是有经验的专业技能人才和技能人才仍然短缺。但45岁以上的大龄就业困难人员想找工作比较难。二是高校毕业生就业压力大。高校毕业生总量维持在较高水平，2022年全市5所高校的应届毕业生超过1.6万，同比增加2000人，年底约还有一成左右的毕业生未找到工作，就业竞争压力增加。三是现场招聘会受限。受国内新冠肺炎疫情反复影响，线下招聘活动暂停或减少，人员流动受限，各类求职者跨区域流动受到一定的影响，就业渠道受限，高校毕业生和大龄重点人群就业难问题更加突出。

**（三）不稳定因素明显增多。**当前国际环境依然复杂，影响较为深远，加上国内部分省、市疫情出现反复，我市部分行业企业生产经营困难，个别存在减产停产、停工放假、减少工时的情况，劳资关系不稳固，隐性失业压力增大，存在裁员风险，欠薪案件时有发生。

## 二、用工定点监测情况

从我市450家用工定点监测企业2022年的监测数据分

析：

我市企业用工按户籍分，用工以本省户籍人员为主，约占 69%，其中本市户籍人员约占 52%。用工以普工人数最多，约占 66.3%，技工约占 13.3%。新招人数与流失人数比较接近，说明属于劳动者的合理流动，用工比较平稳。

表 1. 2022 年企业招用工基本情况汇总表

季度	工种	当前在岗人数			新招人数	流失人数	下年度预计招聘人数	
		总人数	本省	本省本县(区)				外省
第 1 季度	普工	53484	35593	27236	17891	5223	4754	4609
	技工	10636	7016	5273	3620	442	493	752
	专业技术及管理人员	16257	12395	9082	3862	632	703	725
	合计	80377	55004	41591	25373	6297	5950	6086
第 2 季度	普工	53026	35308	27089	17718	4009	4509	3190
	技工	10546	6950	5168	3596	414	538	469
	专业技术及管理人员	16250	12354	9030	3896	591	593	524
	合计	79822	54612	41287	25210	5014	5640	4183
第 3 季度	普工	52378	35134	26396	17244	3282	4131	2818
	技工	10577	6926	5185	3651	469	480	382
	专业技术及管理人员	16237	12386	9122	3851	512	592	503
	合计	79192	54446	40703	24746	4263	5203	3703
第 4 季度	普工	52337	35400	26690	16937	2407	3083	2972
	技工	10436	6874	5138	3562	208	396	409
	专业技术及管理人员	16312	12447	9019	3865	280	417	509

	合计	79085	54721	40847	24364	2895	3896	3890
--	----	-------	-------	-------	-------	------	------	------

表 2. 2022 年新招及流失人员情况表

项目	新招人数	流失人数
第 1 季度	6297	5950
第 2 季度	5014	5640
第 3 季度	4263	5203
第 4 季度	2895	3896



### 三、人力资源市场供求情况

#### (一) 人力资源供求变化情况

一年之计在于春。企业招聘规律同样，春季是招聘的高峰，再逐季回落。按 2022 年人力资源供求数据看，如按招聘岗位与求职人员完全匹配，都还有接近两成岗位空缺，约缺 3 万人左右。

表 3. 2022 年人力资源供求变化情况表

	招聘职位数	求职人数	职位供求比
全年累计	164818	134814	1: 0.82
第 1 季度	59741	42509	1: 0.71
第 2 季度	39973	33873	1: 0.85
第 3 季度	34374	31203	1: 0.91
第 4 季度	30730	27229	1: 0.89



### （二）两年人力资源市场供求对比情况

对比 2021 年，2022 年总体招聘数有所下降，职位供求比缩窄。除第一季度招聘数同比略有增长外，其他季度都有不同程度下降。反映受新冠疫情、经济下行等因素叠加影响，市场吸纳就业能力有所降低，企业缺工现象有所缓解。

表 4. 两年人力资源供求情况对比表

年份	招聘职位数	求职人数	职位供求比
2021年	175780	130865	1:0.74
2022年	164818	134814	1:0.82

表 5.两年人力资源市场招聘对比表

	2021年招聘职位数	2022年招聘职位数
全年累计	175780	164818
第1季度	56773	59741
第2季度	42321	39973
第3季度	37616	34374
第4季度	39070	30730

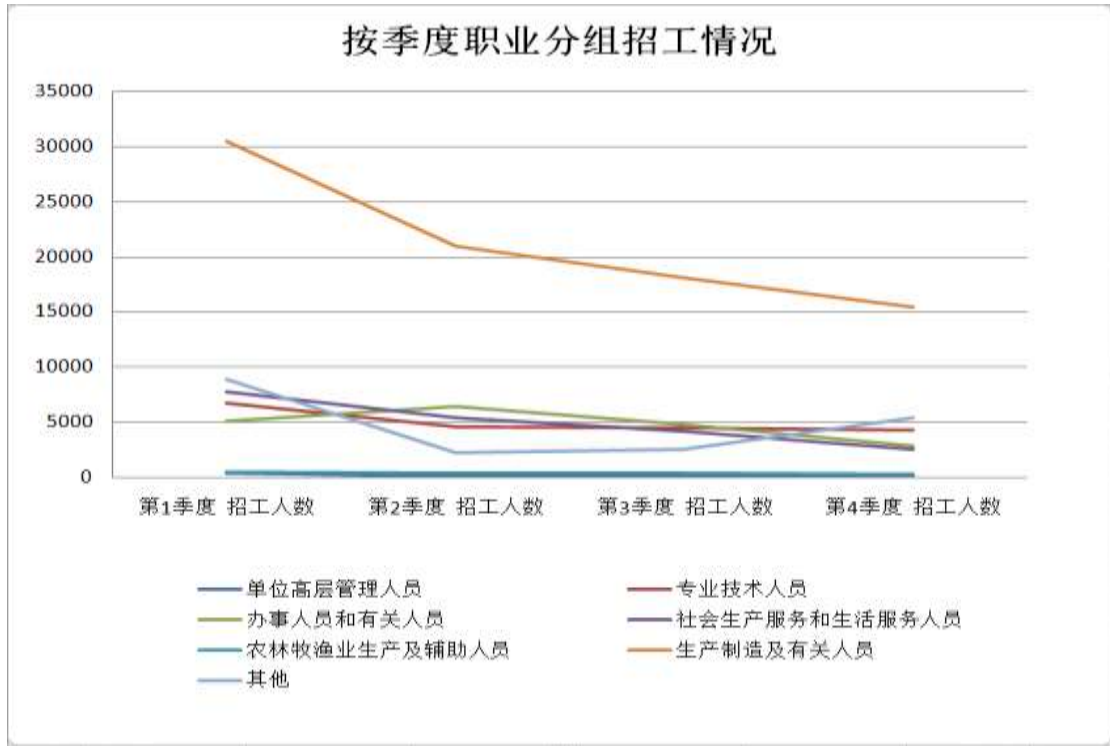


### （三）职业分类的职位供求情况

2022年，按职业类别分组中，生产制造及有关人员招聘岗位数和求职人数最高，占50%以上，供求比为1:0.79，春季是生产制造企业招聘高峰期，再逐季回落；生产工人缺工还是比较明显。

**表 6.部分职业分组的供求情况表**

职业类别	全年累计招工人数	全年累计求职人数	第1季度		第2季度		第3季度		第4季度	
			需求人数	求职人数	需求人数	求职人数	需求人数	求职人数	需求人数	求职人数
单位高层管理人员	573	404	340	264	51	29	97	59	85	52
专业技术人员	19827	16425	6728	5101	4494	3790	4391	3961	4214	3573
办事人员和有关人员	19127	16556	5113	4757	6440	4858	4799	4086	2775	2855
社会生产服务和生活服务人员	19774	17607	7739	6212	5383	4686	4140	4438	2512	2271
农林牧渔业生产及辅助人员	1538	1097	517	369	434	340	332	252	255	136
生产制造及有关人员	84877	67029	30417	20004	20939	17975	18067	15709	15454	13341
其他	19102	15696	8887	5802	2232	2195	2548	2698	5435	5001
合计	164818	134814	59741	42509	39973	33873	34374	31203	30730	27229



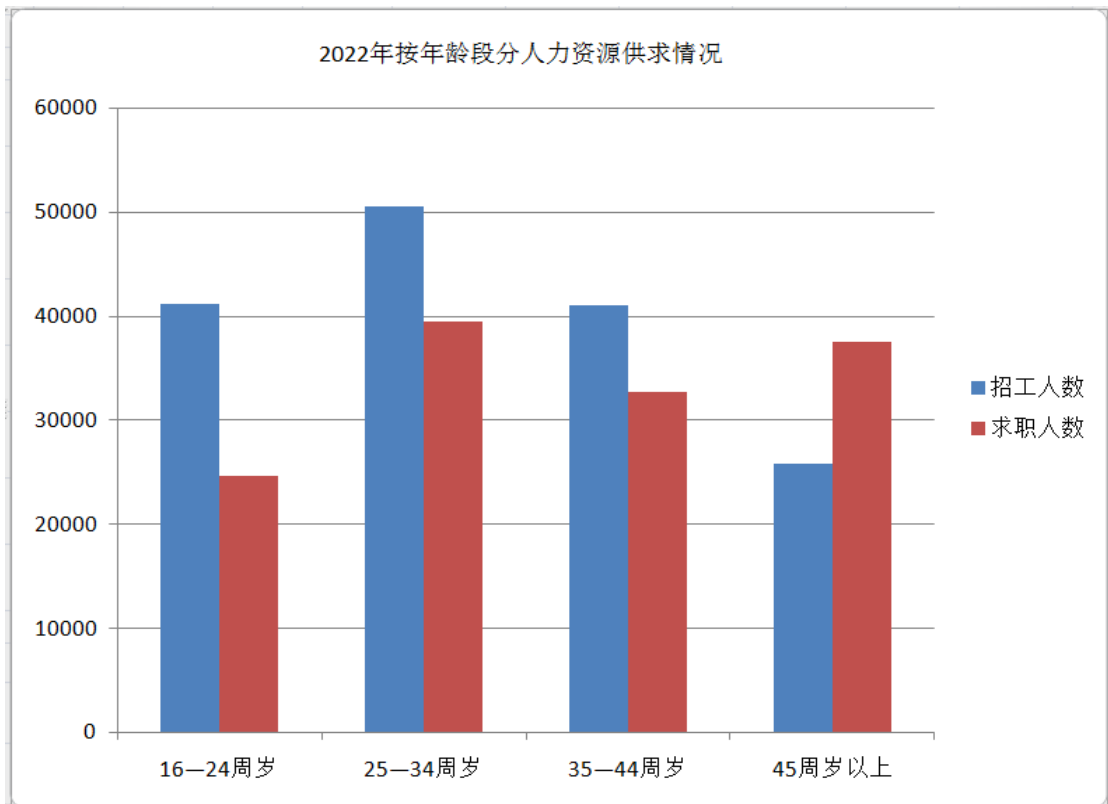
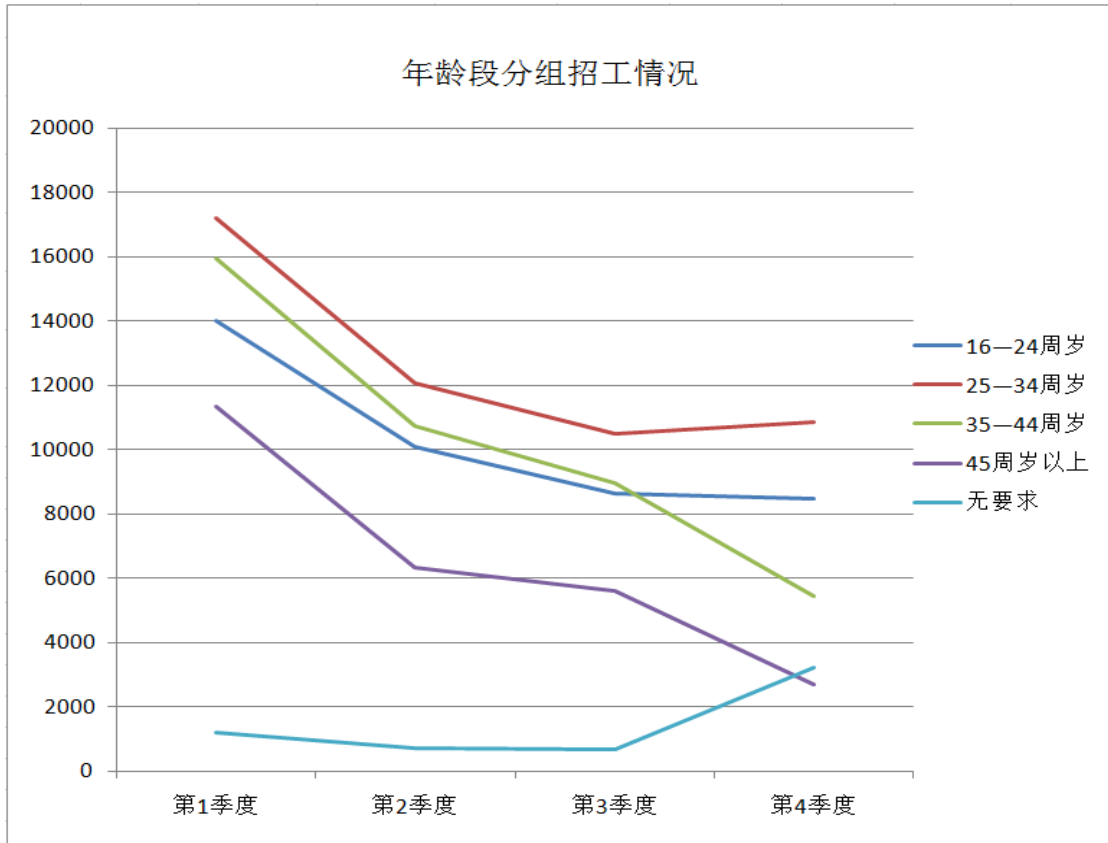
#### (四) 年龄段分组的人力资源供求情况

2022年，企业招工的对象主要是青壮年，即18-44周岁，45年以上的劳动者求职应聘成功比较困难。

**表7.按年龄段分组的职位供求情况表**

年龄段	全年累计		第1季度		第2季度		第3季度		第4季度	
	招工人数	求职人数	招工人数	求职人数	招工人数	求职人数	招工人数	求职人数	招工人数	求职人数
16—24周岁	41238	24762	14015	6733	10105	5972	8631	5935	8487	6122
25—34周岁	50689	39631	17217	11070	12096	8936	10501	8022	10875	11603
35—44周岁	41112	32825	15969	11354	10733	8014	8965	7745	5445	5712
45周岁以上	25935	37596	11333	13352	6312	10951	5589	9501	2701	3792
无要求	5844	—	1207	—	727	—	688	—	3222	—
合计	164818	134814	59741	42509	39973	33873	34374	31203	30730	27229



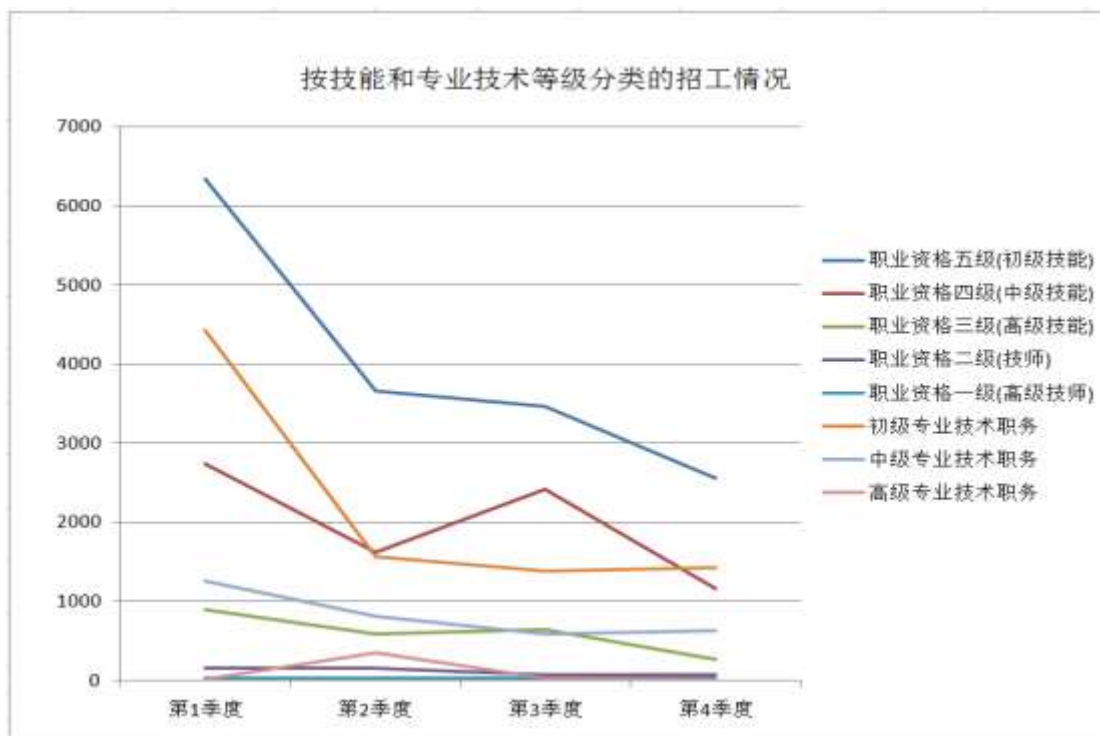


### （五）专业技术和技能等级分类的人力资源供求情况

2022年，企业在用工平台发布有需求专业技术和技能等级的招聘岗位中，初、中级技能和初级专业技术职务的求职者是企业招工追抢的“香饽饽”，因这类人员具备基础理论知识和实践经验，对薪酬要求不高，企业只需要短期的适岗培训后就能上岗，大大节约人工成本。

**表 8.按技术等级分类的职位供求情况表**

技术等级	全年累计		第 1 季度		第 2 季度		第 3 季度		第 4 季度	
	招工人数	求职人数	招工人数	求职人数	招工人数	求职人数	招工人数	求职人数	招工人数	求职人数
职业资格 五级(初级技能)	16029	14131	6342	5815	3658	3069	3468	2986	2561	2261
职业资格 四级(中级技能)	7946	6846	2741	2533	1623	1123	2422	1894	1160	1296
职业资格 三级(高级技能)	2401	1739	902	619	594	368	642	478	263	274
职业资格 二级(技师)	449	267	160	100	155	81	67	43	67	43
职业资格 一级(高级技师)	135	77	38	21	30	16	33	20	34	20
初级专业技术职务	8812	6993	4429	3769	1566	1233	1387	1113	1430	878
中级专业技术职务	3314	2439	1266	948	820	601	594	406	634	484
高级专业技术职务	399	263	12	7	347	243	22	13	18	0
合计	39485	32755	15890	13812	8793	6734	8635	6953	6167	5256



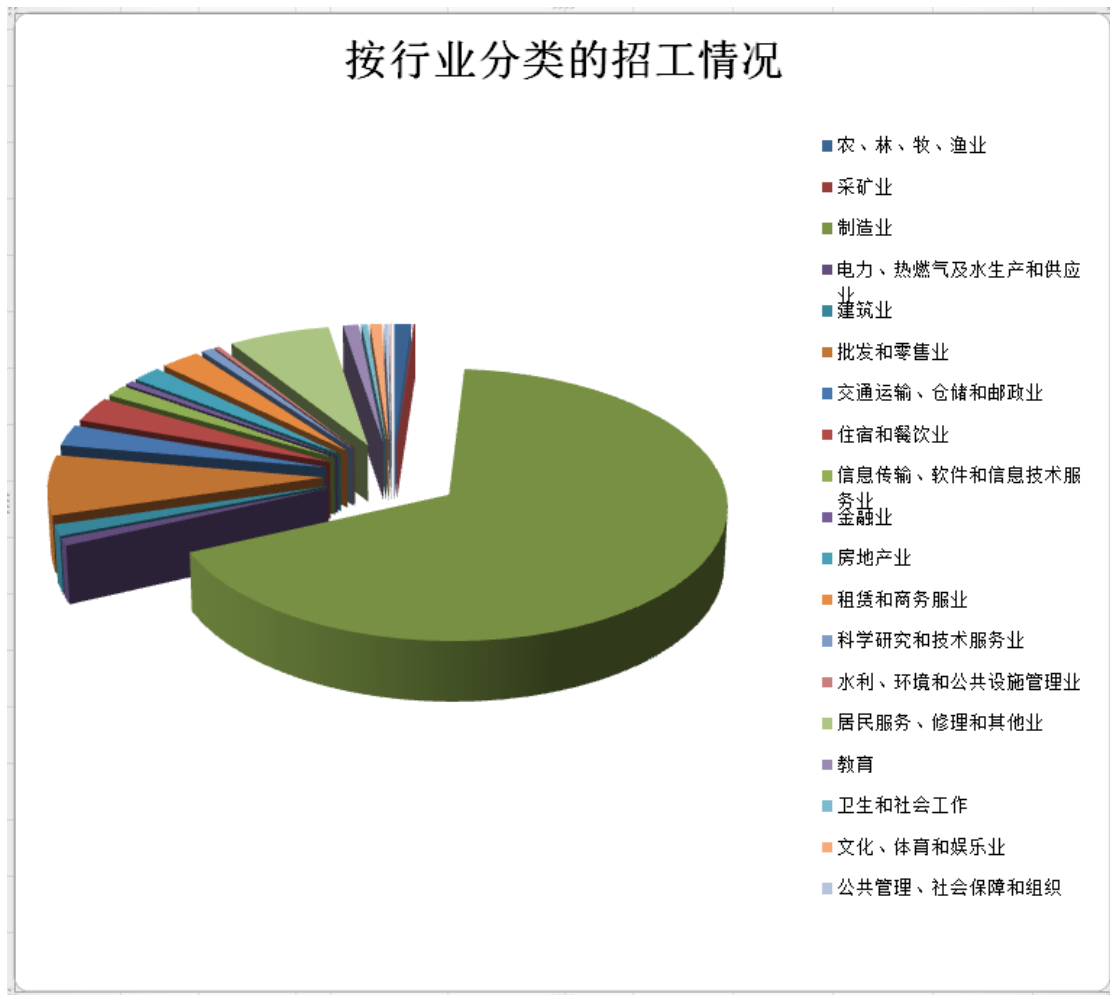
### (六) 行业分类的人力资源供求情况

我市是老工业城市，制造业用工缺口最大，约占67%，其次是批发和零售业、居民服务、修理和其他服务业，分别约占7.25%、6.5%。

表9.按行业分类的供求情况表

序号	职位类别	全年累计	第1季度	第2季度	第3季度	第4季度
1	农、林、牧、渔业	1764	583	434	354	393
2	采矿业	202	102	77	20	3
3	制造业	110502	40404	26040	22644	21414
4	电力、热燃气及水生产和供应业	1450	119	612	440	279
5	建筑业	2234	883	688	276	387
6	批发和零售业	11946	4845	2508	2128	2465
7	交通运输、仓储和邮政业	4250	1940	1102	739	469
8	住宿和餐饮业	4975	1852	1440	919	764

9	信息传输、软件和信息技术服务业	2376	621	742	617	396
10	金融业	943	354	231	194	164
11	房地产业	3118	1476	667	466	509
12	租赁和商务服务业	4219	856	1526	1338	499
13	科学研究和技术服务业	1269	98	513	596	62
14	水利、环境和公共设施管理业	570	114	33	163	260
15	居民服务、修理和其他业	10718	3280	2729	2750	1959
16	教育	1657	1013	234	254	156
17	卫生和社会工作	651	276	95	97	183
18	文化、体育和娱乐业	1260	695	147	217	201
19	公共管理、社会保障和组织	473	140	114	107	112
20	国际组织	241	90	41	55	55
合 计		164818	59741	39973	34374	30730



#### 四、对策及建议

受国内外多种因素影响，预计我市 2023 年的“稳就业、保就业”工作依然严峻，需持续关注全球经济环境、疫情等变化对就业影响，密切关注重点地区、重点行业企业、重点群体就业状况，继续加大就业失业动态监测力度，做好风险防范应对工作。目前，我国疫情防控实行“乙类乙管”，展望 2023 年经济会快速回暖，针对经济发展的总形势和人力资源市场的整体情况，建议各方做好以下工作：

（一）各级政府及部门应继续加大政策扶持，帮助企业尽快渡过难关。财政加大扶持资金的力度，金融机构帮助企业解决融资问题。

## （二）各级公共就业服务机构做好企业用工服务和求职人员服务。

1.加强劳务合作，丰富人力资源。为确保企业能在节后快速“满岗”，各级人社部门不断巩固和拓展与农民工输出较大地区的交流合作，春节后组织我市重点行业企业到外市、外省招聘，开展“抢人大战”。

2.公益性招聘会助推重点服务群体。开展“南粤春暖”行动，助推两大重点就业服务群体，为实现高校毕业生和就业困难人群就业服务工作奠定基础。继续开展“一对一”、“面对面”的就业帮扶，引导职业培训机构，对该类人群提供免费的技能培训。

与此同时，开展高校毕业生就业服务系列活动，通过开展精细化实名制管理、高校毕业生就业创业能力提升课程，为高校毕业生提供各类便捷的就业服务，推动实现更高质量就业。

3.加强创新管理，提高精准服务。完成智能化升级改造，全面启用企业掌上招聘平台和个人掌上求职平台，实现有形实体市场现场服务与无形虚拟市场自助服务有效互补和结合。求职者可通过手机、电脑、Pad等直接对现场招聘会的招聘企业的意向岗位进行简历投递，更能使求职者进行线上职位搜索和职位订阅，通过匹配推送实现人岗精准对接，提高应聘成功率。同时也进一步优化了用人单位的现场招聘流程，用人单位也可在手机端或电脑端远程进行展位预定、即时发布招聘信息、职位管理、岗位推送、接收查看电子简历

等，提高企业招聘效率。智能化的升级为劳动者、用人单位提供了不间断的，不受时间、场所局限，全方位、多层面、立体化和优质、高效、便捷的人力资源服务。

**（三）各类职业培训机构，加强与园区和大型企业合作，重点培训适用的初、中级技能人才。**

**（四）各类大中专院校、技校、职业院校，应结合企业需要，设立合适的专业，与企业开设订单式专班。**

**（五）企业应积极应对，主动出击。**

1.春节后是劳动者找工和跳槽的高峰期，企业应做好节后招聘计划准备，多渠道、多方式、跑出去招揽人才。

2.想方设法留人才。注重制度留人、事业留人、激励留人、感情留人。完善管理制度，建立公平、公正、具公信力和吸引力的激励制度，充分发挥薪酬激励作用，建立公平公正的普升机制，注重员工在职培训，建立人才培养机制，帮助员工做好职业生涯规划，创建企业文化，加强团队建设，开展有益身心活动。